





Veetournee

TRANSPORTWAARDIGHEID VAN DIEREN

Kortrijk, 7 juli 2022 Jos Van Thielen

1 Transportwaardigheid van dieren ASSOCIATIE KU LEUVEN

1

TRANSPORTWAARDIGHEID

- Geregeld door: Verordening (EG) nr. 1/2005 inzake de bescherming van dieren tijdens het vervoer
- Belangrijke bepalingen hierin:
 - Het verboden is dieren te vervoeren of te laten vervoeren op zodanige wijze dat het
 - Alleen dieren die geschikt zijn voor het voorgenomen transport mogen worden vervoerd en de vervoersomstandigheden
 - Op plaats van vertrek/overlading/verzamelcentrum moet er vakkundig worden bepaald of een dier helemaal niet vervoerd kan worden of dat het mogelijk "geschikt is voor het voorgenomen transport"

2 DIER&WELZIJN

2

GESCHIKT VOOR TRANSPORT

Het dier:

- moet **gezond genoeg zijn** om de reis te kunnen doorstaan
- mag **geen** of zeer weinig **negatieve gevolgen** ondervinden van het transport
- moet in zeer **goede conditie** zijn voor lange transporten of transporten in extreme temperaturen.

3 Transportwaardigheid van dieren DIER&WELZIJN KU LEUVEN THOMAS MORE

3

GESCHIKT VOOR TRANSPORT

Deze dieren mogen **niet** vervoerd worden:

- dieren die ziek of gewond zijn, zoals
 - dieren die niet in staat zijn om zelfstandig te lopen of zich niet zonder pijn kunnen verplaatsen
 - dieren met ernstige open wonden of een prolaps.
- drachtige dieren waarvan de draagtijd al meer dan 90% is gevorderd
- dieren die in de voorafgaande week hebben geworpen
- pasgeboren dieren waarvan de navel nog niet is geheeld
- biggen van minder dan 3 weken oud, kalveren van minder dan 10 dagen oud, tenzij ze over een afstand van minder dan 100 km worden vervoerd.

4 Transportwaardigheid van dieren DIER&WELZIJN KU LEUVEN THOMAS MORE

4

GESCHIKT VOOR TRANSPORT

- Lichtgewonde of licht zieke dieren vervoeren?
 - mogen vervoerd worden op voorwaarde dat:
 - » Het vervoer veroorzaakt geen extra lijden
 - » De conditie van het dier mag niet achteruit gaan
 - bij twijfel moet u het advies van een dierenarts vragen
- Is geen zwart-wit verhaal!

5

Transportwaardigheid van dieren



GESCHIKT VOOR TRANSPORT

Wat als dieren ziek worden of gewond raken tijdens het transport?

- Als dieren tijdens het transport ziek worden of gewond raken, moeten zij:
 - zo snel mogelijk eerste hulp krijgen
 - van de andere dieren worden gescheiden.

6

Transportwaardigheid van dieren



GESCHIKT VOOR TRANSPORT

Mogen dieren die niet geschikt zijn voor transport naar het slachthuis worden gevoerd?

- Dieren die niet geschikt zijn voor transport mogen niet naar het slachthuis worden gevoerd en moeten dus op het bedrijf worden gedood.

7

Transportwaardigheid van dieren



TRANSPORTWAARDIGHEID

- Naleving = gedeelde verantwoordelijkheid:

- initieel bij veehouder op plaats van vertrek
- ook chauffeur/transporteur mag geen niet-transportwaardig dier laden!

- Wat indien dergelijk dier toch wordt aangevoerd op het slachthuis?

- niet laten lijden, maar onmiddellijk slachten

8

Transportwaardigheid van dieren



BEOORDELEN VAN DE TOESTAND

• Goede algemene gezondheid

- attent dier
- reageert alert
- ademt normaal
- goede lichamelijke conditie
- gewicht gelijk verdeeld over vier poten zowel bij het staan als lopen
- normale kleur van de huid
- geen merkbare tekenen van pijn



9

Transportwaardigheid van dieren



KU LEUVEN

THOMAS
MORE

9

BEOORDELEN VAN DE TOESTAND

• Slechte algemene conditie

- onverschillig voor de omgeving (apathisch)
- waterige/doffe ogen
- koorts (lichaamstemperatuur $> 40,5\text{ }^{\circ}\text{C}$; $ru > 39,5\text{ }^{\circ}\text{C}$) of hypothermie ($< 37,5\text{ }^{\circ}\text{C}$)
- een duidelijke verandering in ademsnelheid, hijgen of ademen met open mond, zwaar hoesten
- tekenen van ernstige pijn, zoals een abnormale houding of loop, immobiliteit
- extreme vermagering
- verkleurde huid

10

Transportwaardigheid van dieren



KU LEUVEN

THOMAS
MORE

10

BEOORDELEN VAN DE TOESTAND

• Niet zonder pijn kunnen bewegen

- duidelijk kreupel of verdeelt gewicht niet over de 4 poten
- gekromde rug
- abnormale houding
- abnormale loop
- aarzeling om te bewegen
- moeite met bewaren van evenwicht
- oppervlakkig, snel ademhalen

11

Transportwaardigheid van dieren



KU LEUVEN

THOMAS
MORE

11

TRANSPORTWAARDIG

Praktische richtlijnen voor het bepalen van de geschiktheid voor vervoer van volwassen runderen



Praktische richtsnoeren voor het bepalen van de geschiktheid voor vervoer van varkens



12

TRANSPORTWAARDIG

- Geen zwart-wit verhaal



niet vervoerbaar



mogelijk vervoerbaar, verdere beoordeling nodig



vervoerbaar

13

Transportwaardigheid van dieren


KU LEUVEN

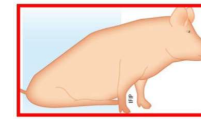
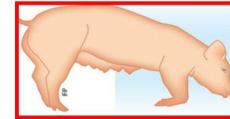
 THOMAS
MORE

13

NIET TRANSPORTEREN



- Niet kunnen bewegen of moeite om in evenwicht te blijven



14

Transportwaardigheid van dieren


KU LEUVEN

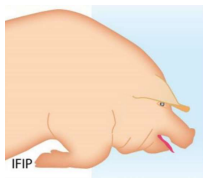
 THOMAS
MORE

14

NIET TRANSPORTEREN



- Dieren met een zwakke bloedsomloop
 - zware ademhaling, zichtbaar aan de flank en de muil
 - snelle ademhaling, zichtbaar aan de flank en de muil
 - rode/blauwachtige kleur van de huid of snuit
 - zitten zoals een hond



IFIP



15

Transportwaardigheid van dieren


KU LEUVEN

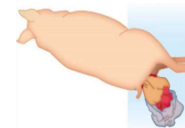
 THOMAS
MORE

15

NIET TRANSPORTEREN



- Dieren met een prolaps (organen die uit het lichaam uitpuilen)



16

Transportwaardigheid van dieren

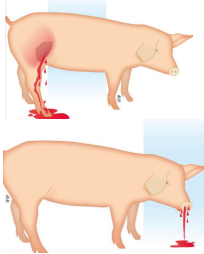

KU LEUVEN

 THOMAS
MORE

16

NIET TRANSPORTEREN

- Dieren met ernstige, langdurige bloeding
 - Dit kan verergeren tijdens vervoer
 - Ernstig bloedverlies kan tot de dood leiden



17

Transportwaardigheid van dieren



KU LEUVEN

THOMAS
MORE

17

NIET TRANSPORTEREN

- Hoogdrachtig of pas gebigd/gekalfd/gelammerd
 - die in de week ervoor geworpen hebben
 - 90% van drachtduur of meer dagen drachtig



18

Transportwaardigheid van dieren



KU LEUVEN

THOMAS
MORE

18

NIET TRANSPORTEREN

- Dieren die extreem vermagerd zijn (uitgemergeld)



19

Transportwaardigheid van dieren



KU LEUVEN

THOMAS
MORE

19

NIET TRANSPORTEREN

- Dieren met een ernstige open wonde



20

Transportwaardigheid van dieren



KU LEUVEN

THOMAS
MORE

20

NIET TRANSPORTEREN

- Dieren (herkauwers) met een opzwelling



21 Transportwaardigheid van dieren  **KU LEUVEN** THOMAS **MORE**

21

NIET TRANSPORTEREN

- Samenvattend:
 - niet kunnen bewegen, evenwicht niet behouden
 - zwakke bloedsomloop
 - prolaps
 - ernstige, langdurige bloeding
 - hoogdrachtig - pas geworpen/gekalfd/gelammerd
 - extreem vermagerd
 - ernstige open wonde
 - opzwelling

22 Transportwaardigheid van dieren  **KU LEUVEN** THOMAS **MORE**

22

MISSCHIEN TRANSPORTEREN

- Bij het nemen van de beslissing rekening houden met:
 - Algemene conditie van het dier
 - Duur en omstandigheden transport: klimaat, ladingsdichtheid
 - De vraag of toestand van dier zal verergeren tijdens transport?
 - Risico van afwijzing van dier door inspectie in slachthuis?

23 Transportwaardigheid van dieren  **KU LEUVEN** THOMAS **MORE**

23

MISSCHIEN TRANSPORTEREN

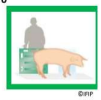



MOEITE MET BEWEGEN

- Algemeen principe
 - Dier kan op alle 4 poten staan
 - Bereidheid van het dier om te bewegen
 - Tekenen van pijn
 - Abnormale houding of loop (bijv. gekromde rug)
 - Vermogen om de anderen bij te houden
 - De algemene toestand van het dier

24 Transportwaardigheid van dieren  **KU LEUVEN** THOMAS **MORE**

24

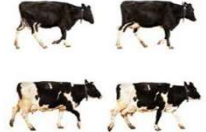
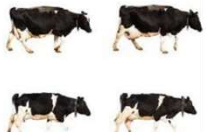
MISSCHIEN TRANSPORTEREN MOEITE MET BEWEGEN ?

Categorie	Score	Beschrijving van het gedrag van het dier	Beslissing
Goede mobiliteit	0	 Loopt normaal.	Geschikt voor vervoer ✓
Gebrekkige mobiliteit	1	 Loopt moeilijk, maar gebruikt alle poten.	Geschikt voor vervoer ✓
Beperkte (verminderde) mobiliteit	2	 Ernstig kreupel, kan amper steunen op aangetast ledemaat.	Ongeschikt voor vervoer ✗
Sterk aangetaste mobiliteit	3	 Kan niet steunen op aangetast ledemaat, of kan niet lopen.	Ongeschikt voor vervoer ✗

25 LEUVEN THOMAS MORE

25



MISSCHIEN TRANSPORTEREN MOEITE MET BEWEGEN ?

Categorie	Score	Beschrijving van het gedrag van het dier	Beslissing
 Goede mobiliteit	0	Loopt met gelijke gewichtsverdeling en ritme op alle poten. Rug is plat. Kan lange, soepele passen maken	Geschikt voor vervoer ✓
 Gebrekkige mobiliteit	1	Ongelijke loop (ritme of gewichtsverdeling) of stappen die verkort zijn; aangetaste ledematen of ledematen niet onmiddellijk identificeerbaar.	Geschikt voor vervoer ✓

26 LEUVEN THOMAS MORE

26

MISSCHIEN TRANSPORTEREN MOEITE MET BEWEGEN ?

Categorie	Score	Beschrijving van het gedrag van het dier	Beslissing
 Mobiliteitsreductie	2	Direct waarneembare ongelijke gewichtsverdeling op een ledemaat, en/of duidelijk verkorte stappen (gewoonlijk met een kromming in het midden van de rug).	Als het dier op vier poten staat: Geschikt voor vervoer ✓ Als het dier zijn gewicht niet over alle vier poten verdeelt: Niet vervoeren ✗
 Sterk aangetaste mobiliteit	3	Niet in staat om zo snel als een stevige wandelpas (van mensen) te lopen; kan die gezonde kudde niet bijhouden. Tekenen van score 2.	Niet vervoeren ✗

27 LEUVEN THOMAS MORE

27

MISSCHIEN TRANSPORTEREN CHIRURGISCHE WONDEN ?

- Open wonde die gehecht is



✗ NIET VERVOEREN



GESCHIKT VOOR VERVOER ✓

28 Transportwaardigheid van dieren LEUVEN THOMAS MORE DIER&WELZIJN

28

MISSCHIEEN TRANSPORTEREN

HERNIA

?

- wanneer ingewanden door een zwakke zone in de liesring of de navel passeren zonder contact met de buitenkant
- Hoe beslissing nemen:
 - Als "ernstig" beschouwd: 15-20 cm breed en zweren
 - Het uitstulpende herniaweefsel kan ontsteken
 - Ernstige hernia: een groot risico op sterfte tijdens vervoer

29
Transportwaardigheid van dieren

29

MISSCHIEEN TRANSPORTEREN

HERNIA

?

Illustratie	Omschrijving	Beslissing
	De hernia is: <ul style="list-style-type: none"> • kleiner dan 15 – 20 cm (afhankelijk van het gewicht) • zonder zweren/laesies Het algemeen welzijn van het varken is niet aangetast.	Geslacht voor vervoer
	Deze navelbreuk is: <ul style="list-style-type: none"> • groter dan 15 – 20 cm (afhankelijk van het gewicht) • zonder zweren/laesies Het algemeen welzijn van het varken is mogelijk aangetast.	 Geslacht voor vervoer onder voorwaarden: <ul style="list-style-type: none"> • Het varken dient te worden geïsoleerd; • Het varken is gelabeld met een gekleurd merktaken; • Het IVK – formulier dient te worden ingevuld; • Het vervoer mag geen onnodige pijn of onnodig leed berokkenen; • Het dier dient als laatste worden geladen.
	Deze liesbreuk is: <ul style="list-style-type: none"> • groter dan 15 – 20 cm (afhankelijk van het gewicht) • zonder zweren/laesies Het algemeen welzijn van het varken is mogelijk aangetast.	 Geslacht voor vervoer onder voorwaarden: <ul style="list-style-type: none"> • Het varken dient te worden geïsoleerd; • Het varken is gelabeld met een gekleurd merktaken; • Het IVK – formulier dient te worden ingevuld; • Het vervoer mag geen onnodige pijn of onnodig leed berokkenen; • Het dier dient als laatste worden geladen.
	De hernia is: <ul style="list-style-type: none"> • groter dan 15 – 20 cm (afhankelijk van het gewicht) • met zweren Het algemeen welzijn van het varken is aangetast.	Ongeslacht voor vervoer

30
Transportwaar

30

MISSCHIEEN TRANSPORTEREN

STAARTBIJTEN

?

Score	Omschrijving	Beslissing
0	Geen tekenen van staartbijten	Geslacht voor vervoer
1	Genezen of lichte laesies	Geslacht voor vervoer onder voorwaarden: <ul style="list-style-type: none"> • Het varken dient te worden geïsoleerd; • Het varken is gelabeld met een gekleurd merktaken; • Het IVK – formulier dient te worden ingevuld; • Het vervoer mag geen onnodige pijn of onnodig leed berokkenen; • Het dier dient als laatste worden geladen.
2	Tekenen van kauw- of punctiewonden, geen zwellingen	Geslacht voor vervoer onder voorwaarden: <ul style="list-style-type: none"> • Het varken dient te worden geïsoleerd; • Het varken is gelabeld met een gekleurd merktaken; • Het IVK – formulier dient te worden ingevuld; • Het vervoer mag geen onnodige pijn of onnodig leed berokkenen; • Het dier dient als laatste worden geladen.

31
Transportwa

31

MISSCHIEEN TRANSPORTEREN

STAARTBIJTEN

?

Score	Omschrijving	Beslissing
3	Tekenen van kauw- of punctiewonden met zwelling en tekenen van ontsteking	Ongeslacht voor vervoer Belangrijk gezondheidsprobleem: Het varken moet worden geïsoleerd en een diergeneeskundige behandeling krijgen.
4	Gedeeltelijk verlies van de staart met mogelijke necrose	Ongeslacht voor vervoer Belangrijk gezondheidsprobleem: Het varken moet worden geïsoleerd en een diergeneeskundige behandeling krijgen.
5	Volledig verlies van de staart met mogelijke necrose	Ongeslacht voor vervoer Belangrijk gezondheidsprobleem: Het dier moet zo snel mogelijk geëlimineerd worden op de boerderij.

32
Transportwa

32

MISSCHIEN TRANSPORTEREN ZWELLING ?

- Meest voorkomende zwellingen:
 - Abscessen
 - Botvervormingen
 - Gewrichtsontstekingen
- Bij beslissing rekening houden met:
 - de algemene toestand van het dier;
 - of de zwelling heet, rood of pijnlijk is bij het aanraken;
 - of de zwelling een abnormale houding of loop veroorzaakt;
 - of de zwelling het risico op verwondingen met mogelijk ernstig bloedverlies kan verhogen

33 Transportwaardigheid van dieren

 **KU LEUVEN** THOMAS MORE

33

MISSCHIEN TRANSPORTEREN ZWELLING ?



NIET VERVOEREN



GESCHIKT VOOR VERVOER



onder voorwaarden:

- Het varken dient te worden geïsoleerd.
- Het varken is gelabeld met een gekleurd merkteken
- Het IVK-formulier dient te worden ingevuld
- Het vervoer mag geen onnodige pijn of onnodig leed berokkenen
- Het dier dient als laatste te worden ingeladen

34 Transportwaardigheid van dieren

 **KU LEUVEN** THOMAS MORE

34

MISSCHIEN TRANSPORTEREN ZWELLING ?



NIET VERVOEREN



GESCHIKT VOOR VERVOER



35 Transportwaardigheid van dieren

 **KU LEUVEN** THOMAS MORE

35

MISSCHIEN TRANSPORTEREN HUIDLAESIES ?

- Open huidwonden, zweren of oppervlakkige verwondingen.
- Hoe beslissing nemen:
 - ernst
 - vlekziekte




36 Transportwaardigheid van dieren

 **KU LEUVEN** THOMAS MORE

36

MISSCHIEN TRANSPORTEREN WONDEN



- Beslissen op basis van:
 - of de wond groot en/of ernstig is
 - of het om een of meerdere wonden gaat
 - of de wond klein of niet ernstig is
 - of de wond geheeld of niet geheeld/open is



Voorwaarde wel op transport:

- Kan op 4 poten staan
- Niet ernstig, geen open wonden, bloedt niet



37

Transportwaardigheid van dieren

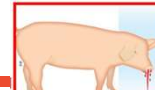


37

MISSCHIEN TRANSPORTEREN ABNORMALE AFSCHEIDING



- Bij beslissing rekening houden met:
 - algemene conditie
 - de hoeveelheid, kleur, consistentie en geur
 - waar de afscheiding vandaan komt: bek, neus, vulva, penis



38

Transportwaardigheid van dieren

38

MISSCHIEN TRANSPORTEREN DIARREE



- Bij beslissing rekening houden met:
 - de algemene toestand van het dier
 - het risico op verergering van de algemene toestand en uitdroging tijdens het vervoer
 - het risico op overbrenging van infectieziekten



39

Transportwaardigheid van dieren



KU LEUVEN

E

39

MISSCHIEN TRANSPORTEREN HUIDPROBLEMEN



- Bij beslissing rekening houden met:
 - de algemene toestand van het dier
 - aanwezigheid van stank, korsten, natheid;
 - of de verwondingen/tekenen uitgebreid zijn of plaatselijk



40

Transportwaardigheid van dieren



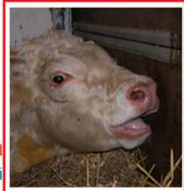
KU LEUVEN



40

MISSCHIEN TRANSPORTEREN ADEMHALINGSPROBLEMEN ?

- Bij beslissing rekening houden met:
 - de algemene toestand van het dier
 - de aanwezigheid van ademnood (bv. mond open, kop en nek voorwaarts gestrekt, voorpoten wijd uit elkaar, happen naar lucht, kwijlen)
 - bij plotselinge verslechtering tijdens vervoer kan het dier overlijden



41

41

MISSCHIEN TRANSPORTEREN GEVAARLIJKE DIEREN ?

- Kunnen risico inhouden voor mens en dier
- Veehouder moet vervoerder vooraf informeren
- Vervoerder bepaalt of hij/zij het risico neemt om een gevaarlijk dier te laden



42

42

KU LEUVEN THOMAS MORE

MISSCHIEN TRANSPORTEREN BLINDE EN SLECHTZIENDE DIEREN ?

- Blinde dieren lopen risico om gedesoriënteerd, angstig of gestresseerd te raken tijdens vervoer
- Enkel toegelaten in bepaalde specifieke omstandigheden en kort transport



43

43



KU LEUVEN

THOMAS MORE

MISSCHIEN TRANSPORTEREN MOEITE MET BEWEGEN ?

- Samenvattend:
 - Moeite met bewegen
 - Chirurgische wonden
 - Hernia
 - Staartbijten
 - Zwelling
 - Huidlaesies
 - Wonden
 - Abnormale afscheiding
 - Diarree
 - Huidproblemen
 - Ademhalingsproblemen
 - Gevaarlijke dieren
 - Blinde dieren

44

44

Transportwaardigheid van dieren



KU LEUVEN

THOMAS MORE

ALS “HUIDLAESIE” BESCHOUWEN

5) Huidlaesies

Huidlaesies zijn open huidwonden, zweren of oppervlakkige verwondingen.

Wijdverbreide rode vlekken die een symptoom zijn van *erysipelas suis* zijn ingedeeld in deze groep omdat zij als vector kunnen fungeren voor de besmetting van dier op mens.

Deze aandoening kan gemakkelijk worden herkend aan de wijdverbreide, roodkleurige, diamantvormige zweren op de huid van de varkens.

Aanpak:

⇒ Laesies die een risico van verergering en ernstige bloeding inhouden:



Het dier is ongeschikt voor vervoer.

Het moet worden geïsoleerd en zo snel mogelijk een diergeneeskundige behandeling krijgen.

⇒ Oppervlakkige laesies die geen risico van ernstige bloeding inhouden



Het dier is geschikt voor vervoer

De open
huidwonden
zijn droog en
er is een laag
risico dat ze
gaan bloeden
=> **deze
dieren zijn
geschikt voor
transport**

45

ALS “WOND” BESCHOUWEN

6) Wonden

U moet overwegen of de wonden bloedverlies kunnen veroorzaken tijdens vervoer en of de situatie kan verergeren.

Bij uw beslissing moet u rekening houden met het volgende:

- Of de wond groot, uitgebreid en/of ernstig is
- Of het om een of meerdere wonden gaat
- Of de wond geheeld of niet geheeld/open is



- Als het dier in staat is op vier poten te staan

en

- De wond niet ernstig of open is of niet bloedt



Het dier is geschikt voor vervoer

- Als het dier zijn gewicht niet over alle vier poten verdeelt

of

- De wond is ernstig of open of bloedt



Het dier is ongeschikt voor vervoer

De wonden
vertonen geen
bloedverlies
en de kans dat
dit tijdens het
transport toch
nog zal
gebeuren is
relatief klein
=> **deze
dieren zijn
geschikt voor
transport**

46

ALS VARIANT VAN “STAARTBIJTEN” BESCHOUWEN

3) Staartbijten

Staatbijten is een vorm van agressie tussen de varkens op de boerderij. Meestal wijst dit op een probleem met het dierenwelzijn als gevolg van mentale of lichamelijke stress.

- De beten kunnen bloedingen veroorzaken en soms zelfs abscessen op het puntje van de staart.
- Ernstige infecties van de staart kunnen soms leiden tot kleine abscessen die zich langs de ruggengraat en in de wervelkolom verspreiden (en die pas zichtbaar zijn na het slachten).

Als het varken tekenen vertoont van staartbijten met een necrose in het staartgebied, wordt de toestand van het varken beschouwd als een groot gezondheidsprobleem. Het dier moet onmiddellijk worden geïsoleerd.

De wonde van het varken moet gepast behandeld worden; indien de algemene gezondheid van het dier verslechtert, moet het worden geëlimineerd.

Deze varkens
werden
onmiddellijk
na
vaststelling
van het
flankbijten
geïsoleerd en
op een
gepaste wijze
verzorgd.

47

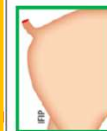
3) Staartbijten (vervolg)



© DIER&WELZIJN



© DIER&WELZIJN



© DIER&WELZIJN

... ze worden gemerkt; het IVK-formulier wordt ingevuld (als attentievarken), ze worden als laatste geladen en apart in een hok op de vrachtwagen gezet en aangemeld aan de stalmeester van het slachthuis voor de aanvang van het lossen.

Deze 3 specifieke gevallen van flankbijten zou ik qua 'ergheidsgraad' op het niveau van score 1 of 2 plaatsen; een laesie zonder zwellingen.

=> **deze dieren zijn geschikt voor transport maar ...**

48

CONCLUSIE

- Alert zijn, enkel transportwaardige dieren op de vrachtwagen laden
- Dieren controleren (enkele dagen) voor transport
- Veehouder en vervoerder zijn verantwoordelijk voor de geschiktheid van het dier voor het geplande transport
- Bij twijfel, contacteer deskundige (bv. dierenarts)

49

Transportwaardigheid van dieren


KU LEUVEN

 THOMAS
MORE

49



Jos Van Thielen
 jos.vanthielen@kuleuven.be
 +32 477 55 88 19

50

Transportwaardigheid van dieren


KU LEUVEN

 THOMAS
MORE

50